

Marasmiellus (?) lilacina nom. prov.



Funddaten: 13. Jan. 2006, Masaola- Halle Zoo Zürich, auf toten Pflanzenteilen wie *Musa* (Banane) *Alocasia*.

Hut: 1-3 cm, Spatelig- Pleurotoid seitlich gestielt, Oberfläche glatt, eingewachsen radialfaserig, nicht hygrophan, stark durchscheinend gerieft, Hutrand dünn, gekerbt.

Farbe: blass crème mit deutlichem rosa-lila Ton, gegen Mitte mit feinen lilafarbenen Äderchen.

Lamellen: Sehr entfernt, konkav, dicklich, Schneide ohne bes. Merkmale.

Stiel: rudimentär bis sehr deutlich, dünn zylindrisch, weisslich, an der Basis oft gelblich verfärbend.

Fleisch: Zäh, Farbe wie aussen.

Hymenium: ohne bes. Merkm. Mit Schnallen

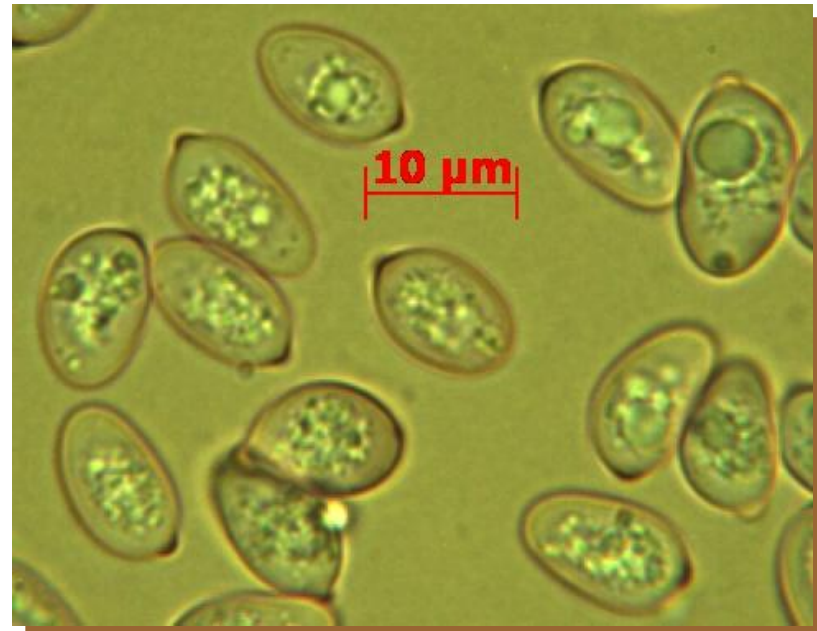
Basidien: 4-sp., 35-45 x 11-12 µm

Sporen: Spp. weisslich- crème, oval, glatt, oft mit Öltropfen.

Masse: sehr unterschiedlich: 6-11 x 5-7 µm



Basidien



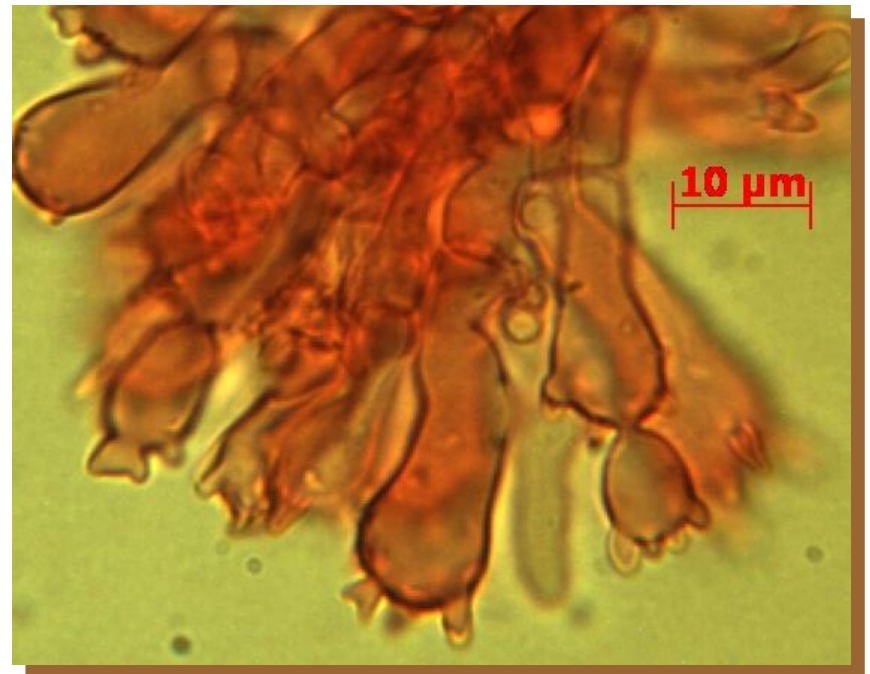
Zystiden: Mit Cheilozystiden, die aber oft schwer zu finden sind, da sie vermutlich nicht überall vorhanden sind. Oft keulig, selten knorrig oder voll kugelig, mit kurzen Auswüchsen ähnlich der Zystiden von einigen *Mycena*. Bis 40 µm lang und etwas dickwandig.

HDS: Eine Kutis aus verschiedenen breiten und zylindrischen dickwandigen Hyphen, einzelne Fasern sind stark inkrustiert.

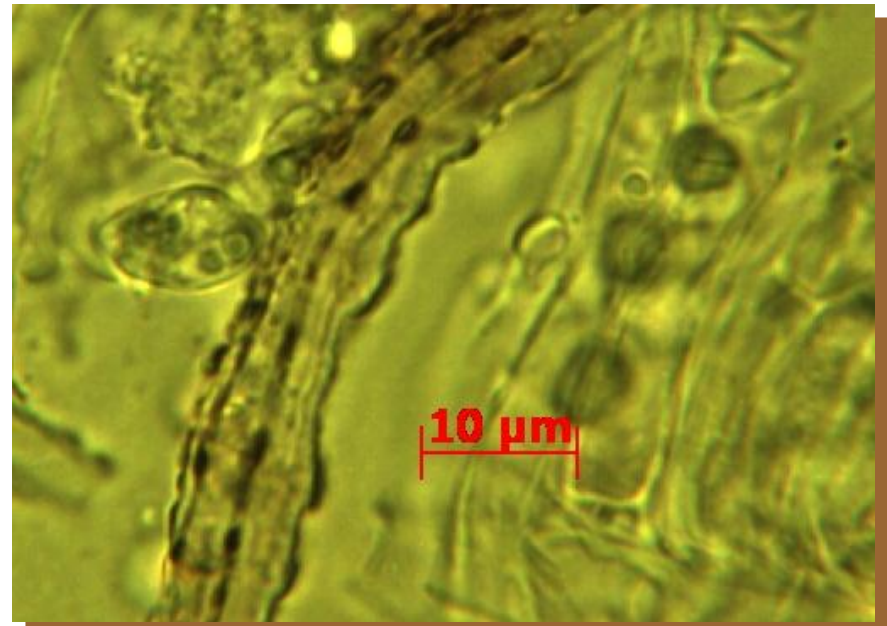
Bemerkungen:

Ob es sich da um eine Art der Gattung *Marasmiellus* handelt, weiss ich nicht, normalerweise hat diese Gattung keine derartigen Zystiden. Es könnte sich um eine Gattung handeln, die in Europa nicht vorkommt. Aufgrund der Mikromerkmale sicher auch eine gut zu definierende Art.

Fotos und Text: Markus Wilhelm ©



Zystiden in Kongorot



HDS in Wasser, inkrustierte Fasern (Äderchen)